



Kylätapaaminen

Jääski-seura ry

8.3.2022

Laitila, Hirslampi, Salosiira, Jakovala ja Laukkala



Laitila





Jääsken maakirjassa 1875:
Laitilan kylä (Kiiveri, Laitinen, Pouhakka,
Koppelpää, Kurki, Vasseri, Rautio)

Kartta: Kansallisarkisto, digi.narc.fi

Annikki Hovi o.s. Kurki

Kylä kuin puuron-silmä

Taas olen ajatuksissani kulkemassa lapsuudestani tuttua kylätietä. Mitä enemmän ikävuosia kertyy, sitä läheisemmäksi muistoissa tuo tie tulee.

Tie alkaa Laitilan kylän laidasta, Ensosta päin tultaessa, ja kulkee halki kylän.

Ensimmäisenä kylään tultaessa jäävät oikealle Ovaskan ja Stolpin talot. Sitten lirutellaan alas Seuratalonmäkeä. Oikealle jää tie, joka menee Mattilaan ja Ravantimäelle. Vasemmalle jää Seurantalo.

Mikkelänmäki

Matka jatkuu kohti Mikkelänmäkeä. Se on kylän keskeinen paikka. Siinä on tasainen kallionkieleke vasemmalla puolen tien reunassa. Tähän tuotiin joka arkiaamu talojen maitohinkit Ensoon vietäväksi. Siitä maitokuski nosti hinkit nelipyöräisiin maitokärreihin. Näin alkoi matka kymmenen kilometrin päässä olevaan Ensoon. Maitokuskeina talot vuoroteltivat.

Mikkelänmäeltä tie kääntyy vasempaan. Se vie Koppulpäähän. Tien varteen jäävät Mykrän talot, Mieskasen ja Pellisen talot. Oikealla on Patjaksen talo.

Mikkelänmäki jää taakse. Tullemme Kuren talon tienhaaraan. Vasemmalla on Patjaksen talo.



Laitilan ja Hirslamminkyläläisiä v. 1925.
1. vas. takana Eino Haakana.

tä. Koulusta on monia muistoja, enimmäkseen hyviä. Näin vuosikymmenien takaa muistellessa. Eräs mieleen jäänyt oli aprillipäivä. Päätettiin aprillata opettajaa.

Yksi oppilaista meni sanoamaan opettajalle, että mäen alla oli eräs mies, jolla oli asiaa opettajalle. Opettaja laittoi takin yleen ja oli lähdössä, kun sanoimme, että aprillia! Opettaja suuttui niin, että jätti koko luokan arestiin. Toista kertaa ei narrattu.

Sitten jatketaan maantietä pitkin kohti Laitisenmäkeä, jossa oli osuuskauppa ja muitakin taloja. Siitä tie jatkui Hirslammille.

Kylä kuin puuron-silmä

Äitini serkku sanoi kerran, että Laitilan kylä on kuin puuron silmä: pellot keskellä ja talot mäen rinteillä metsän reunassa. Siltä se näyttää minunkin silmissäni.

Kuljen vielä niitä Kuren kujaa. Laidan kahta puolta oli nym-

eikä nauraa. Jos näin kävi, silloin Pappa näytti, miten "karhu kävellee sammalikossa", eli tuli tukkapölyä.

Papalla oli oma kiikkutuoli, joka oli hänelle hyvin mieluinen istumapaikka, niin myös minulle. Kun Pappa heräsi ruokaleposiltaan ja minä olin vallannut kiikkun, köpitteli Pappa tuolin taakse. Kaksi, kolme tehokasta nykäisyä selkänöjasta. Se oli poistumisen merkki. Joskus teki mieli kiussoitella Pappaa. En ollut tietävänäniäkään nykäisyistä vaan jatkoin kiikkumista. Sitten vain tuoli kallistui eteen, ja poishan siitä putoi.

Rahapussi Papan taskussa

Pappa oli se henkilö, joka teki talon kauppaostokset (kävi puodissa). Eiväthän ne ostokset siihen aikaan niin suuret olleet, kun omavaraistaloudessa oltiin. Kaurassa kävtiin kerran kahdessa

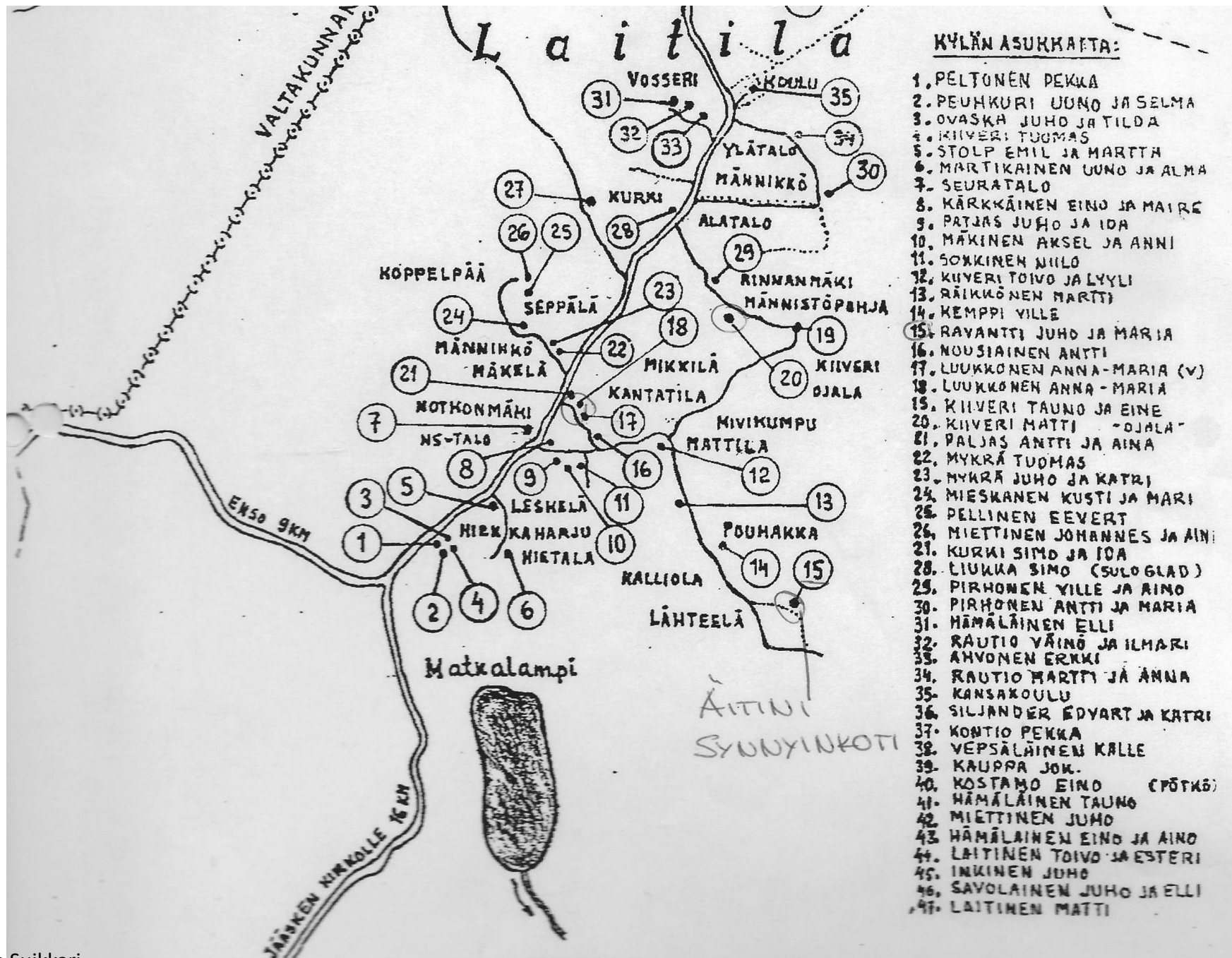
Jääskeläinen 1992
www.fliphtml.com
-> Jääski, jääskeläinen





KYLÄN ASUKKAITA:

1. PELTONEN PEKKA
2. PEUKKURI UONO JA SELMA
3. OVASKA JUHO JA TILDA
4. KIIVERI TUOMAS
5. STOLP EMIL JA MÄRTTA
6. MÄRTIKAINEN UONO JA ALMA
7. SEURATALO
8. KÄRKKÄINEN EINO JA MAIRE
9. PATJAS JUHO JA IDA
10. MÄKINEN AKSEL JA ANNI
11. SOKKINEN MIILLO
12. KIIVERI TOIVO JA LYYLI
13. RÄIKKÖNEN MÄRTTI
14. KEMPPI VILLE
15. RAVANTTI JUHO JA MARIA
16. NOUSIAINEN ANTTI
17. LUUKKONEN ANNA-MARIA (V)
18. LUUKKONEN ANNA-MARIA
19. KIIVERI TAUNO JA EINE
20. KIIVERI MÄTTI "OJALA"
21. PALJAS ANTTI JA AINA
22. MYKRÄ TUOMAS
23. MYKRÄ JUHO JA KÄTRI
24. MIESKANEN KUSTI JA MARI
25. PELLINEN EEVERT
26. MIETTINEN JOHANNES JA AINI
27. KURKI SIMO JA IOA
28. LIUKKA SIMO (SULOGLAD)
29. PIIRHONEN YILLE JA AINO
30. PIIRHONEN ANTTI JA MARIA
31. HÄMÄLÄINEN ELLI
32. RAUTIO YÄINÖ JA ILMARI
33. AHVONEN ERKKI
34. RAUTIO MÄRTTI JA ANNA
35. KANSAKOULU
36. SILJANDER EDVART JA KÄTRI
37. KONTIO PEKKA
38. VEPSÄLÄINEN KALLE
39. KAUPPA JOK.
40. KOSTAMO EINO (PÖTKÖ)
41. HÄMÄLÄINEN TAUNO
42. MIETTINEN JUHO
43. HÄMÄLÄINEN EINO JA AINO
44. LAITINEN TOIVO JA ESTERI
45. INKINEN JUHO
46. SAVOLAINEN JUHO JA ELLI
47. LAITINEN MÄTTI





Lähteelän talo , vanha kuva, Toini-äidin synnyinkoti



Äiti ja Isä Laitilassa,
Lähteelässä 1941



Ville ja Aino Pirhosen pojat:
Erkki ja Viljo



Kuvat: Mervi Latvalan kotialbumi



Laitilassa Ravantilla
Matti Kurki ja Aino



Laitilan alakoulu oli aluksi Ahvosen talossa. Opettaja Loviisa Eevala takana, edessä Toini Ravantti valkoinen mekko päällä. Kuva 1927, Tuula Nykäsen kotialbumi.



Opettaja Olga Tasa: 1.rivi vas. Lilja Huhtanen
oik. Aira Mykrä, 2.rivi oik. Sirkka Huhtanen, 3.rivi oik. Sylvi Patjas. 5.rivi oik.
Maire Patjas. 6.rivi oikealla äiti Toini, Elli Kurki Toinin vieressä





**Rippikoulukuva vuodelta 1934,
Papit: Keppo, Pulkkinen ja Lappalainen**



Laitilan koululaisia Kuva: Tuula Nykäsen kotialbumi



Äiti keskellä





Vasemmalla edessä äidin äiti, ja takana vas. äiti Härmän puku päällä kansallispuku on nykyään minulla



Kuva: Mervi
Latvalan
kotialbumi



Laitilan
nuoria,
Mannilan
Maunun
kuvaelma.

Kuva: Tuula Nykäsen
kotialbumi



Laitilan poikia rannalla. Kuva Tuula Nykäsen kotialbumi.



Äitienpäivät Laitilassa 1924

Kuva: Tuula Nykäsen kotialbumi



Laitilan kutomakurssilaiset 1923 Kuva: Tuula Nykäsen kotialbumi



Keittokurssit Laitilassa Kuva: Tuula Nykäsen kotialbumi



Opettaja Olga Tasala ja koulun oppilaita. Kuva: Tuula Nykäsen kotialbumi



Pyhäkoululaisia Laitilassa, rovasti Andreas Lappalainen. Kuva: Tuula Nykäsen kotialbumi



Laitilan nuoria.

Kuva: Tuula
Nykäsen
kotialbumi



Laitilalaiset lähtevät evakkoon 1944. Kuva: Tuula Nykäsen kotialbumi



Hirslampi



- Hirslampi sijaitsi Jääsken pitäjän koillisosan äärimmäisessä kärjessä.
- Kylän keskusta sijoittui Immalanjärven Varpaanlahden ja Hirslammen väliselle kannakselle.
- Naapurikyliä olivat Ruokolahden pitäjän Immalanjärven kylä lännenluoteen suunnassa
- pohjoisessa tuli vastaan Rautjärven Niskapietilän kylä
- idän ja kaakon suunnassa sijaitsi Kirvun Tietävälän kylä
- lounaispuolella sijaitsi Jääsken Laitilan kylä

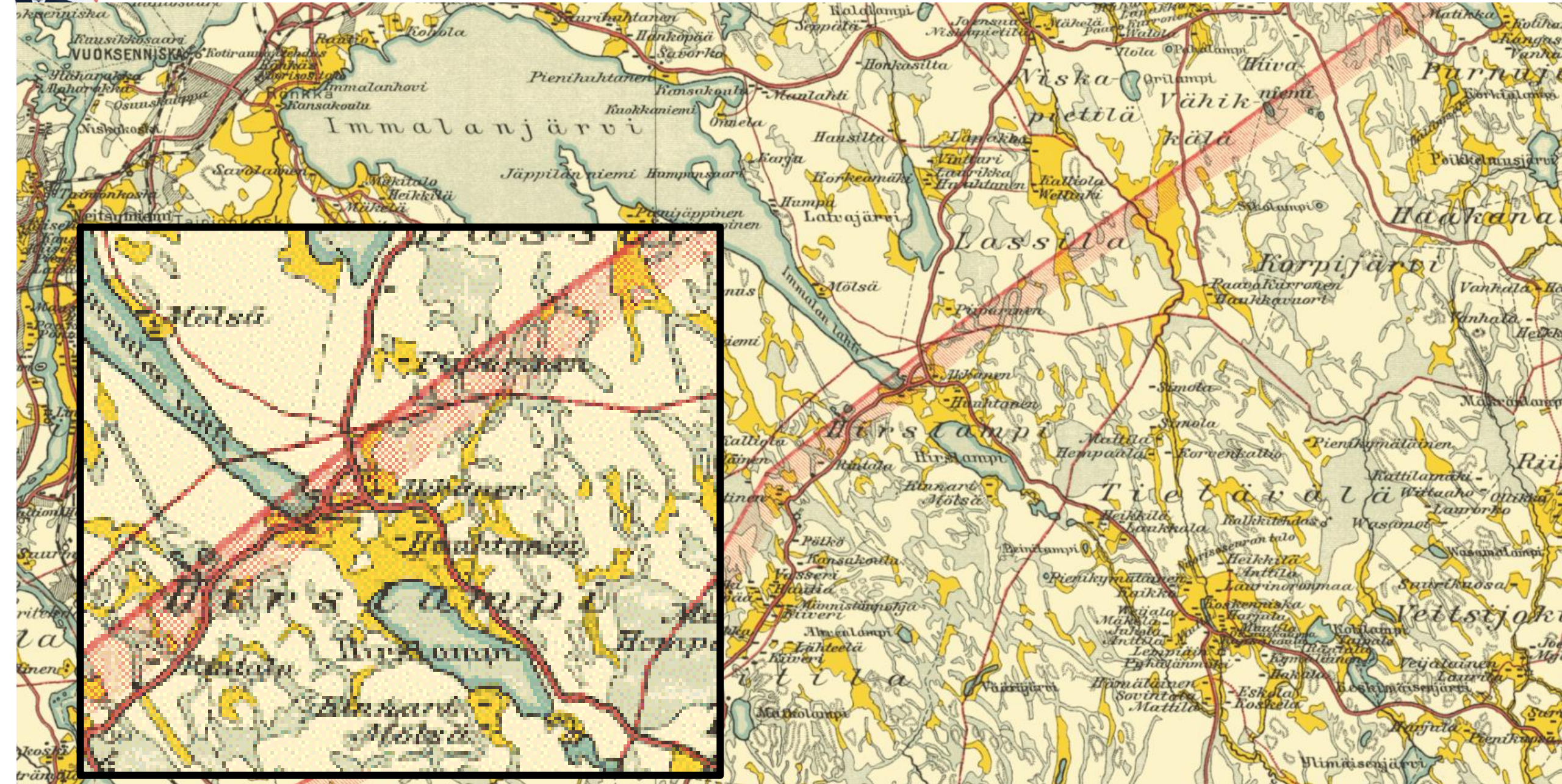


Hirslampi

Jääski



- Suhteellisen syrjäisestä sijainnistaan huolimatta Hirslammen kylässä oli paikallisesti tärkeiden teiden risteys: lounaasta, Jääsken suunnasta ja kaakosta, Kirvun suunnasta tulevat tiet yhtyivät Hirslammella pohjoisesta tulevaan tiehen, joka yhdisti nämä tiet Niskapietiläntiehen, vanhaan ja maakunnallisesti merkittävään tiehen. **Matkamiehet lepuuttivatkin hevosiain usein kylän taloissa.**
- Kylän itäpuolella sijaitsi neljän pitäjän rajapiste: Jääsken, Ruokolahden, Rautjärven ja Kirvun pitäjien rajat kohtasivat toisensa Hirslammella.
- Pieni osa Hirslammen kylästä kuuluu edelleen Suomen alueeseen ja sijaitsee nykyisellä rajavyöhykkeellä Immalanjärven Varpaanlahden pohjukasta lounaaseen.
- Hirslampi kuului Laitilan koulupiiriin. Kylän lapsia kävi aikanaan myös Kirvun Tietävälän kansakoulussa. Kylässä pidettiin kesäisin jumalanpalveluksia.





Enson sairaalan johtava lääkäri
Volmari Kunnas Hirslammen
rannalla,
Taustalla lammen vastarannalla
Hulkkolan tilan rakennukset,
jotka ovat Kunnaksen
omistuksessa.
Tilan pellot laskevat
talouskeskuksen luota rantaan,
rannassa sinne siirretty sauna.

Kuvan lahjoittaja Toini Kunnas.
Jääski-seura ry:n kokoelma,
Imatran kaupunginmuseon
kuva-arkisto.



Jääski, Hirslampi, , Hirslampi, Harjulan tila.

Harjulan talon pellolla sänkipeltoa kynnetään, valjaissa kaksi hevosta.

Vasemmalla auran kurjessa Joel Kokkonen, vierellä vaimo Edit Kokkonen. Etualalla kynnöstä.

Lahjoittaja Irja Nurmi. Jääski-seura ry:n kokoelma, Imatran kaupunginmuseon kuva-arkisto.

Salosiira

- 
- Koljon talo
 - Einar Kostamo
 - Rossi Ville
 - Viljam Heittola
 - Simo Iivonen
 - Tahvo Rintala
 - Jussi Rusi
 - Tahvo Rintanen
 - Matti ja Jussi Kukkurainen
 - Juho ja Tyyne Arponen
 - Juho Virtanen
 - Matti Komi
 - Arvi Glad myöh. Ahtiainen
 - Matti Siira
 - Juho Rossi, Tuomas Rossi, Leena Veijalainen
 - Lappalaisen veljekset Pekka
 - Juho Virtanen
 - "Alatien Tommo"
- Marttojen johdossa:
- Alma Heittola
 - Lahja Lappalainen
 - Riitta Siira



Jääski, Salosiira

Koulun opettajat ja 23 oppilasta. Oikealla opettaja Martta Teräväinen ja vieressä Pekka Jakonen, joka kävi opettamassa koulun pojille puukäsitöitä.

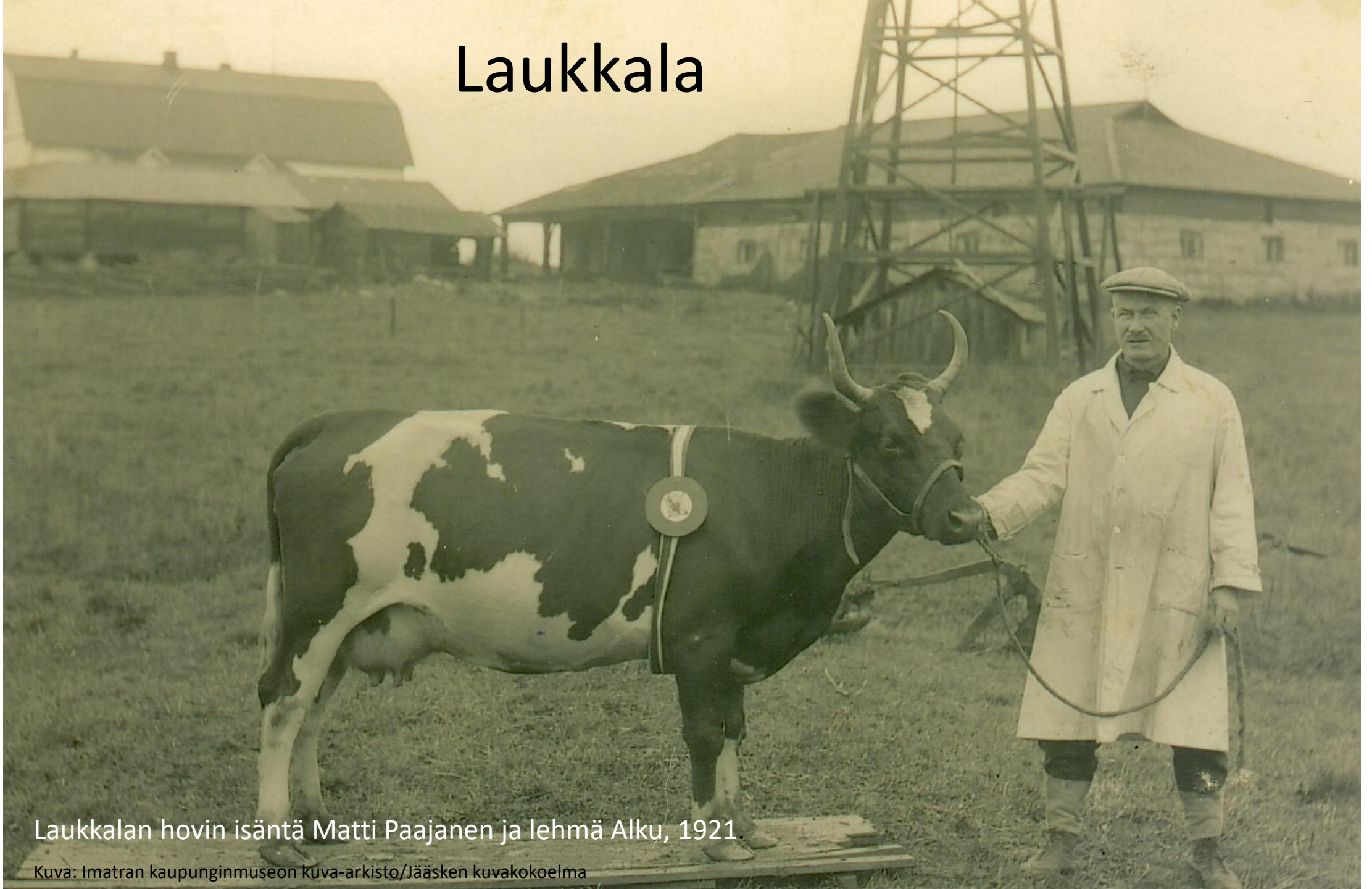
Koulu toimi Salosiiran alueella Järvenkylän ja useiden muiden kylien reuna-alueella.

Koulutaloa ei ennätetty rakentaa, vaan koulu toimi vuodesta 1937 vuoteen 1944 vuokratiloissa.

Kuva: Jääski-seura ry:n kokoelma, Imatran kaupunginmuseon kuva-arkisto. Alkuperäinen omistaja Mirjam Rossi.



Laukkala



Laukkalan hovin isäntä Matti Paajanen ja lehmä Alku, 1921.

Kuva: Imatran kaupunginmuseon kuva-arkisto/Jääsken kuvakokoelma



Laina Oran ja Hannes Kiurun häät Laukkalan Oralla 1932.

Kuva: Imatran kaupunginmuseon kuva-arkisto/Jääsken kuvakokoelma



Jakovala-Laukkala

Kylätapaaminen 8.3.2022







JAKOVALA

Konsuonsalo (Mäkrävuoren puoli) oli jaettu vuoden 1773 kartan ja luettelon mukaan mukaan Simo Parikalle, Erkki Miettiselle Matti Näverille.

Jakovalan kylässä oli kolme kantatilaa. Isojaossa niistä muodostettiin tilat:

N:o 1 Näveri:

- 1/4 Rötö, Matti Antinp. Näveri, s. 1850. Rn: 1:1.
- 1/4 Kaar-Matti, Matti Antp. Näveri, s. 1850. Rn:o 1:2.
- 1/4 Nuutila, Tuomas Erkinp. Näveri, s. 1871. Rn:o 1:3.
- 1/4 Mäenrinta, Juho Simonp. Näveri, s. 1858. Rn:o 1:8

N:o 2 Pulli:

- 1/2 Parikanranta, Simo Juhonp. Miettinen, s. 1858. Rn:o 2:6, 2:7 ja 2:8
- 1/2 Mäkrävuori, Matti Matinp. Miettinen, s. 1843. Rn:o 2:3 ja 2:4.

N:o 3 Parikka:

- 1/6 Parikanranta, John Alfr. Schrey, s. 1844 Rn:o 3:5.
- 1/6 Rossi Juho, Juhonp. Rossi, s. 1846. Rn:o 3:2.
- 1/6 Simi Simo, Paavonp. Pulkki, s. 1861. Rn:o 3:6
- 1/6 Simola, Simo Eskonp. Pulkki, s. 1818. Rn:o 3:1.
- 1/6 Eskola, Matti Eskonp. Pulkki, s. 1857. Rn:o 3:3.
- 1/6 Varis, Juho Esaiaanp. Pulkki, s. 1825. Rn:o 3:4/vävy Paavo Varis

Lähde: Vilho Pulkki. Jääsken Järvenkylästä, Jakovalasta ja Laukkalasta muisteltua



Laukkalan kansakoululaisia 1920-luvulla, opettajat Hilda Sorjonen ja Otto Ahonen

Aik. om. Marjatta Henttonen. Jääski-seura ry:n kokoelma, Imatran kaupunginmuseon kuva-arkisto



Laukkalan kansakoulu

- rakennettu 1900
- Laukkala, Jakovala (Jääskijärven itäpuoli), Patjaala
- yläkoulu 1-opettajainen
- alakoulu toimi 1922-31, yhdistettiin vuonna 1930 Kalalammin kanssa yhteiseksi kiertäväksi alakouluksi

Kuva: Jääsken kirja



Laukkalan koulu, äitienpäivä 1927. Laukkalan ja Jakovalan äitejä.
Aik. om. Erkki Ora. Jääski-seura ry:n kokoelma, Imatran kaupunginmuseon kuva-arkisto



Käsityökurssin päättäjäiset Laukkalan koululla 1925
Heljä Parkon kuvia



Jakovala, Aune Miettisen ja Tauno Villasen häät 1930 Parikanrannan Pullilla. Morsiamen vieressä Antti Miettinen edessään Erkki Miettinen, Katri Miettinen (Antin vaimo), Katri Miettinen (Tuomaan vaimo), Antin takana Aina Miettinen vieressään oik. Simo Miettinen ja vas. Tomi Miettinen. Papin takana Kauko Miettinen ja vaalea pystytukkainen Sulo Miettinen. Kuvan aik. omistaja Kaisu Rokka. Jääski-seura ry:n kokoelma, Imatran kaupunginmuseon kuva-arkisto



Jakovalan Mäkrävuoren Pullin asukkaita ja kesävieraita 1929. Matti ja Anna Miettisen o.s. Ora perhe.
Heljä Parkon kuva



Kuolleita



Surulla ilmoitamme, että Jumala on hyväksi nähnyt pois kutsua rakkaan puolisoni, äitimme ja mummomme,

Talonemäntä

Anna Miettisen

(o.s. Ora)

joka nukkui rauhallisesti kuolonneen kotonaan Jääsken Jakoralassa 74:llä ikävuodellaan, jättäen suremaan puolison, 6 poikaa, 5 tytärtä, 5 miniää, 2 vävyä, 22 lapsenlasta, 7 lapsenlapsenlasta ja sisaren ynnä muut sukulaiset ja tuttavat.

Puoliso ja lapset.

Paljon teit sä puolestamme,
nurkumatta kaikki kannoit.
Yöt sä valvoit kehdoillamme,
lepos, voimas kaikkes annoit,
Olit parhain äitikulta
mitä koskaan peittää multa.

Lapset.



Matti Miettinen puolisonsa Annan hautajaisissa. Heljä Parkon kuva

Karjala 19.8.1930

Anna Miettinen 1857-1930



Karjanhoitokurssit Mäkrävuoren Pullilla 1930

Kuva: Jääsken kirja



Jakovalan maatalouskerhon kasvisruokakurssi 1939
Mäkrävuoren Pullilla. Kurssilaiset Helmi Thilman, Aira
Ruokolainen, Aino Miettinen ja neuvoja Varma Savioja.
Heljä Parkon kuva



Jakovalan lapsia
Laina, Unto ja Heikki Pulkki
Heljä Parkon kuva



Taisto Miettinen Parikanrannasta s. 1924
Kaisu Rokan kuva



Aune Näverin ja Viljo Halsolan häät morsiamen kotipihalla Jakovalassa keväällä 1944,
vihkijänä kirkkoherra Juho Silvennoinen

Aik. om. Milja Mallat. Jääski-seura ry:n kokoelma, Imatran kaupunginmuseon kuva-arkisto







Laukkalan Kankaan talon väkeä. Anna-Liisa, Pekko, Aina ja Ilmari Akkanen, Hilja Jyrkinen o.s. Akkanen ja lapset Reino ja Toini Jyrkinen

Aik. om. Helga Jyrkinen. Jääski-seura ry:n kokoelma. Imatran kaupunginmuseon kuva-arkisto.



Erkki Ora lähdössä heinäniittoon, Laukkala 1937.

Aik. om. Marjatta Henttonen. Jääski-seura ry:n kokoelma, Imatran kaupunginmuseon kuva-arkisto



Laukkalan Oran talo välirauhan jälkeen. Vasemmalla Silja ja Helvi Ora, lapset Helka, Pekka ja Hellevi.

Aik. om. Marjatta Henttonen. Jääski-seura ry:n kokoelma, Imatran kaupunginmuseon kuva-arkisto



Laukkala. Laina os. Oran ja Hannes Kiurun häät Laukkalan Oran pihalla v. 1932.
Kaisu Rokka. Jääski-seura ry:n kokoelma, Imatran kaupunginmuseon kuva-arkisto



Matti Paajasen perhettä Laukkalan hovin päärakennuksen edessä 1920-luvulla.

Aik. om. Helga Jyrkinen. Jääski-seura ry:n kokoelma, Imatran kaupunginmuseon kuva-arkisto



Jääski, Laukkala, Laukkalan hovin isäntä Matti Paajanen ja ayshire-rotuinen lehmä "Alku" v. 1927. Taustalla Laukkalan hovin rakennuksia, vasemmalla päärakennus ja mahdollisesti aittarivi, oikealla osin harmaakivestä rakennettu navetta. Navetan edessä teräsrunkoinen tuulimylly, joka nosti vettä kaivosta navetan vesijohtoon. Aik. om. Helga Jyrkinen. Jääski-seura ry:n kokoelma, Imatran kaupunginmuseon kuva-arkisto



Jääski, Laukkala, Antti Akkasen perhekuva v. 1923. Vasemmalla Kerttu Akkanen. Vilho takana, Eino edessä, Antti Akkanen, Eero ja Anna Maria Akkanen os. Näveri sylissä Saima, Selma ja Elsa, takana palvelija.

Aik. om. Helga Jyrkinen, Jääski-seura ry:n kokoelma, Imatran kaupunginmuseon kuva-arkisto



Laukkalan Antti Akkasen talo jatkosodan aikana
takaisinvaltauksen jälkeen, venäläisten jäljiltä

Aik. om. Helga Jyrkinen. Jääski-seura ry:n kokoelma,
Imatran kaupunginmuseon kuva-arkisto





Laukkalan Lähteelän talon väkeä,
Hilja, Toini, Aino, Reino sekä lapset
Helka ja Maija Jyrkinen. 1942

Aik. om. Marjatta Henttonen. Jääski-seura ry:n kokoelma,
Imatran kaupunginmuseon kuva-arkisto





Laukkalan Lähteelän talo, Jyrkinen

Aik. om. Helga Jyrkinen. Jääski-seura ry:n kokoelma, Imatran kaupunginmuseon kuva-arkisto



Laukkala. Henkilöt istumassa vasemmalta Maria Vertanen, Einari Vertanen, Antti Vertanen, Reino Vertanen, Elisa Vertanen. Takarivissä vasemmalta Aune Vertanen, Lempi Vertanen, Anna Vertanen, Hilja Vertanen. Aik. om. Helga Jyrkinen. Jääski-seura ry:n kokoelma, Imatran kaupungin museon kuva-arkisto



Laukkalan kylän poikia v. 1930. Vas. Uuno Paajanen, Reino Jyrkinen, Einari Akkanen, Robert Näveri ja Vilho Akkanen

Aik. om. Helga Jyrkinen. Jääski-seura ry:n kokoelma, Imatran kaupunginmuseon kuva-arkisto

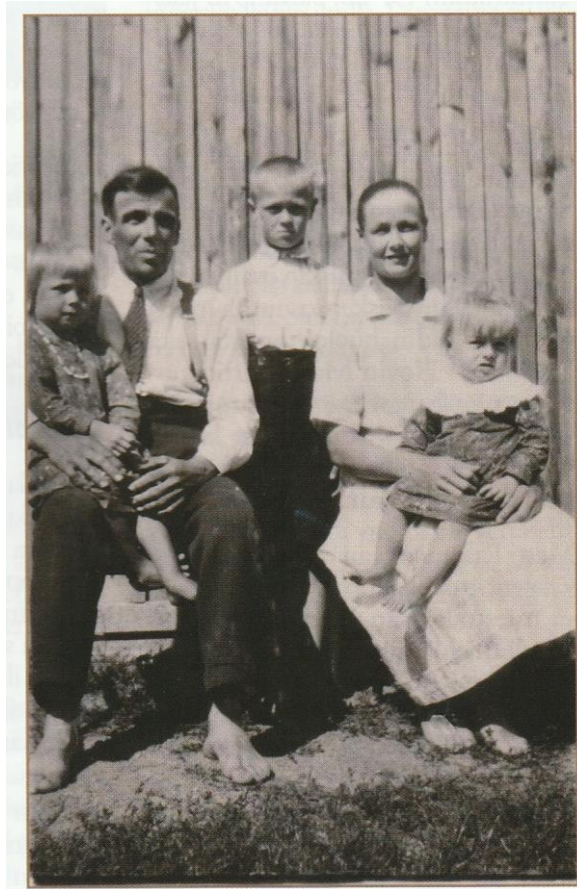


Laukkala, Antti Akkanen, (Kerton Antti)

Aik. om. Helga Jyrkinen. Jääski-seura ry:n kokoelma, Imatran kaupunginmuseon kuva-arkisto



Laukkalan kylän tyttöjä hiihtämässä v. 1925
Vas. Aina Akkanen, Laina Ora, Kerttu Paajanen.



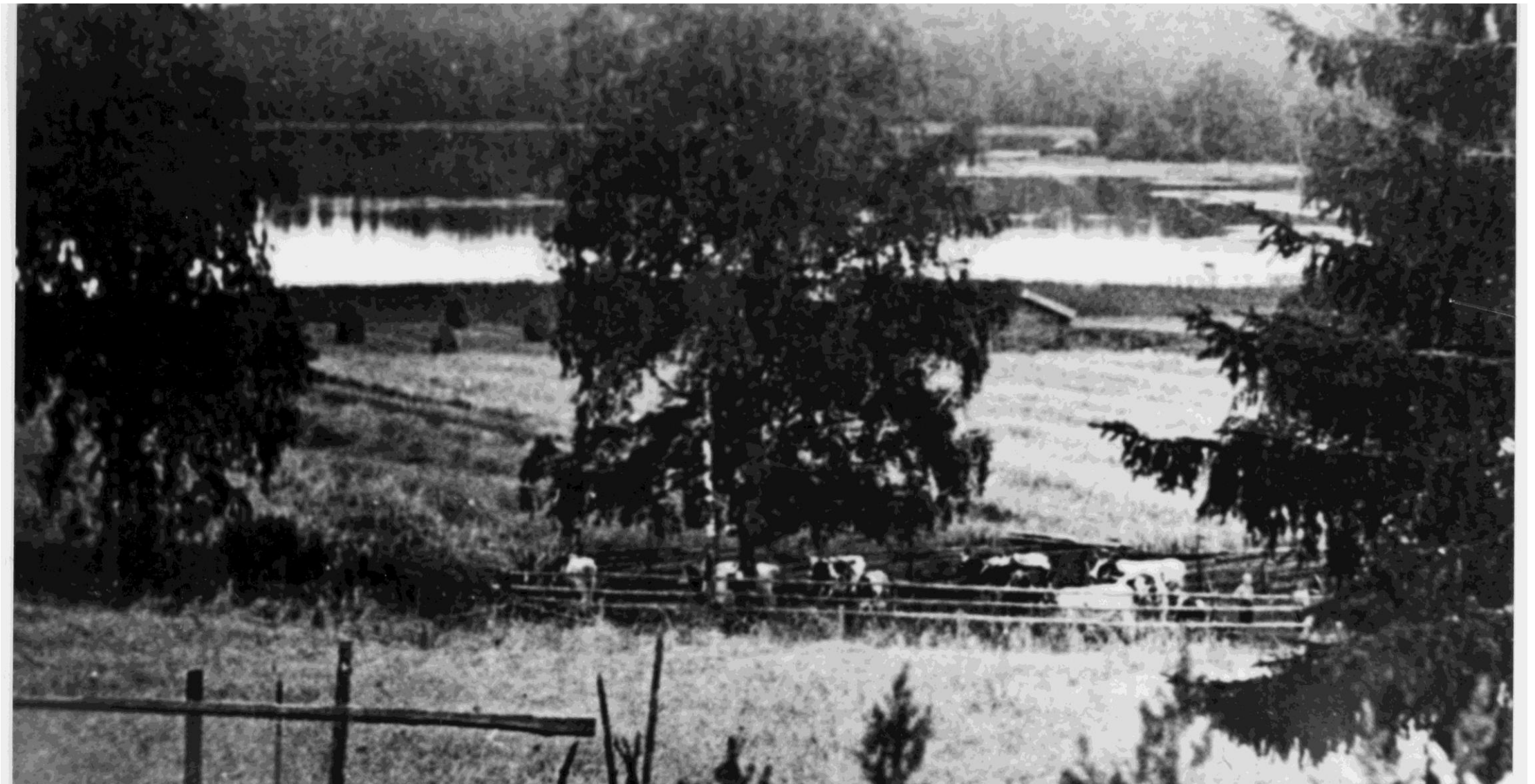
Ruokolaisen perhe Laukkalan Sierniemestä
Arvi ja Aina Ruokolainen, lapset Arvo, Aira ja Kaarina
Kuvat Jääskeläinen 1990-lehdestä.

Paajasen lapsia Laukkalan Lahdenpohjan talosta
Maire, Tauno, Helvi, Elsa ja Einar
Heljä Parkon kuva



Laukkalan Lahdenpohjan talon väki perhekuvassa 1920-luvulla.

Aik. om. Reino Paajanen. Jääski-seura ry:n kokoelma, Imatran kaupunginmuseon kuva-arkisto



Maisema Laukkalasta Jääskijärven rannan tuntumasta. Kuvassa Laukkalanlahti, taustalla Jakovalan kylän puoleista rantaa.

Aik. om. Reino Paajanen. Jääski-seura ry:n kokoelma, Imatran kaupunginmuseon kuva-arkisto



Neljä naishenkilöä valokuvaamossa, noin 1915-1918. Kuvassa henkilöt vasemmalta Elisa Matikka (os. Kiiveri), Lempi Vertanen, Hilja Kähkönen (os. Vertanen), Amalia Rautio (os. Kiiveri). Heistä Amalia Kiiveri ja Elisa Kiiveri olivat kotoisin Järvenkylästä, Lempi ja Hilja Vertanen Laukkalasta.

Aik. om. Terttu Kostainen. Jääski-seura ry:n kokoelma, Imatran kaupunginmuseon kuva-arkisto

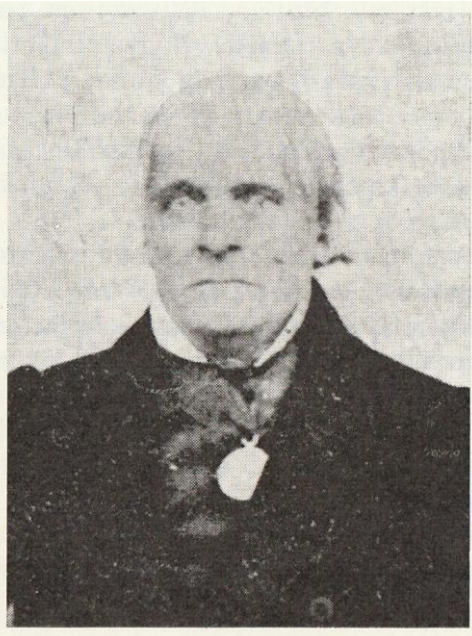


Laukkalan seuratalon rakennustyömaa n. 1923. Kuvassa miesjoukko kattamassa seuratalon rakennusta päreillä

Aik. om. Reino Paajanen. Jääski-seura ry:n kokoelma, Imatran kaupunginmuseon kuva-arkisto

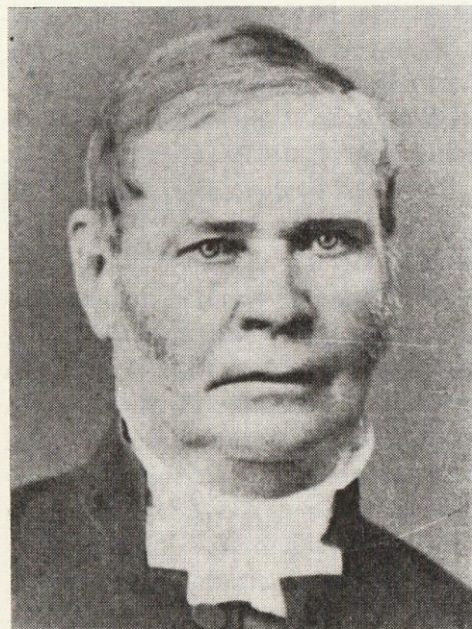


Knut Posse oli ruotsalainen ritari, joka oli saanut Laukkalan kartanon (myöh. hovin) kuninkaalta asuttavakseen. Neuvokas mies komennettiin venäläisten uhatessa Viipurin liinnan päälliköksi. Latasi ison ruutipaukun, joka karkoitti jo linnaan tunkeutuneen vihollisen 30.11.1495.



Matti Matinpöika Paajanen 1810 - 1875

- talonpöikaissäädyn edustaja vuoden 1863-64 valtiopöivillä
- kylänvanhin, kihlakunnan lautamies, herastuomari
- Laukkalan kartanon Engelbrekt Aquilanderin vävy



Matthias Akiander (Matti Martinpöika Akkanen) 1802 - 1871

- kävi Viipurin saksankielistä koulua, opiskeli Turun akatemiassa
- Helsingin yliopiston venäjänkielen lehtori, professori ja filosofian kunniatohtori
- merkittävä kotimaisen historian tutkija
- työskenteli tutkijana Suomalaisen Kirjallisuuden seurassa
- vihittiin papiksi 1848

Lähteet: Jääsken kirja ja Pentti Miettisen Eräitä jääskeläisiä sukuja



Peter Magnus Aquilander 1824 - 1894
Asui jonkin aikaa nuorena vanhempineen
Laukkalan hovissa. Valmistui
linnoitusinsinööriksi ja komennettiin
Ahvenanmaalle rakentamaan Pohjoismaiden
suurinta (n. 1 km²) Bomarsundin linnoitusta,
joka ei ehtinyt valmistua ennen Krimin sota ja
ranskalais-englantilainen laivasto tuhosi sen
perinpohjin 1854 ("Oolannin sota") ja Petteri
joutui 3 vuodeksi Ranskaan sotavangiksi.
Palasi Pietariin insinöörimajuriksi ja sittemmin
Suomenlinnan rakennustöihin. Kuoli kenraalina
Pietarissa.